

Dit document helpt je om bij elk beeld (of bij uitzondering een tekstdocument) uit te maken of het opgenomen kan worden in de beeldbank van 'WESTHOEK verbeeldt' (<http://westhoek.memorix.nl>) en of het bij uitbreiding ook online op de website kan geplaatst worden (<http://www.westhoekverbeeldt.be>). In de beeldbank kunnen enkel personen met een wachtwoord het beeld zien, op de website is het voor iedereen zichtbaar.

## STAP VOOR STAP

### Stap 1: heeft het beeld publieke waarde of niet?

Je krijgt een omschrijving van de term 'publieke waarde' en op basis daarvan neem je een beslissing over het beeld (of de tekst) dat je in handen hebt.

### Stap 2: vragenlijst per materiaalsoort

Naargelang de materiaalsoort wordt een vragenlijst doorlopen. Het beeld kan wel of niet in de beeldbank en/of online.

### Stap 3: in de databank, maar niet online

Als een beeld online kan, kunnen er toch nog redenen zijn om dit niet te doen. Hier worden ze opgesomd en verduidelijkt.

## Stap 1: heeft het beeld publieke waarde of niet?

De opzet van 'WESTHOEK verbeeldt' is in eerste instantie om bedreigd particulier beeldmateriaal over en in de zuidelijke Westhoek samen met vrijwilligers op te sporen, te bewaren en te ontsluiten. Er werd van bij de aanvang van het project beslist dat enkel beeldmateriaal dat een zekere **publieke waarde** bezit kan opgenomen worden in de beeldbank/website.

Er zijn foto's die je onmiddellijk al onder de noemer 'publieke waarde' kunt plaatsen: een publieke gebeurtenis, de openbare ruimte, ... Alles wat niet verborgen zit achter de voordeur van een privéwoning. Het gaat dan bijvoorbeeld om een foto van een processie, stoet, kermis, feest, gebouw, beroep, het verenigingsleven, een landschap, dorps- of stadsgezicht, ...

Ook **privéfoto's** (foto binnenshuis, familiefeest, dagelijks werk op de boerderij, plechtige communie, ...) kunnen echter bovenop hun persoonlijke waarde (emotioneel, herinnering, ...) ook een publieke waarde hebben.

Mogelijke redenen hiervoor zijn:

- Illustratie van een veranderend tijdsbeeld
- Kledij, interieur, attributen, omgeving...
- Belang van persoon, gebeurtenis of gebouw (heemkundig, lokaal, nationaal, ...)
- Belangrijke of interessante anekdote of verhaal (heemkundig, lokaal, nationaal, ...)
- Verdwenen gebruik of evenement
- Wijziging ten opzichte van huidige situatie

Hou bij dit alles steeds rekening met het potentiële publiek. Mensen bekijken de beeldbank vaak om **diverse redenen** en vanuit diverse **interesses**. Zo halen de dorps- of stads-bewoners aan de hand van 'WESTHOEK verbeeldt' herinneringen op. Heemkundigen, studenten, wetenschappers, ... gebruiken de beeldbank dan weer voor hun onderzoek.

Ook andere invalshoeken of benaderingswijzen zijn mogelijk, bijvoorbeeld vanuit een interesse voor mode, architectuur, ...

Deze bedenkingen gelden uiteraard ook voor teksten en bidprentjes.

## Stap 2: vragenlijst per materiaalsoort

• Kies je **materiaalsoort** in de lijst hieronder:

1. **Beeld:** foto, prentbriefkaart, dia, negatief, affiche, glasnegatief, schilderij, spotprent, porseleinkaart, tekening, vlag, ...
2. **Tekst:** brief, doodsbrief, officieel document, factuur, krantenartikel, menu, strooibiljet, ...
3. **Bidprentje**
4. **Reproductie:** krantenscan, boekenscan, webscan, fotokopie of reproductie

• Volg daarna de specifieke **vragenlijst** op de achterzijde van dit document. Elk wit kader brengt je verder naar een nieuwe vraag, een grijs kader betekent dat je je antwoord gevonden hebt.

## Stap 3: in de databank, maar niet online

### • Reeksen

Bij een reeks gelijkaardige beelden (bijvoorbeeld: eenzelfde evenement, gebouw, ...) kan je beslissen om enkel een representatieve selectie online te brengen. De andere beelden komen dan wel in de databank met een korte beschrijving.

Welke beelden behoren dan tot de **representatieve selectie**?

- Meest unieke foto's
- Foto's met de hoogste esthetische, historische, wetenschappelijke of maatschappelijke waarde
- Foto's van beste (beeld)kwaliteit of camerastandpunt
- Selectie per thema, jaar, gebeurtenis, personen of seizoenen
- ...

De beelden die **niet online** komen, worden wel geïnventariseerd. Voeg bij het veld opmerkingen zeker een verwijzing toe naar de gelijkaardige beelden. Volgende velden hoef je dan niet in te vullen:

- Personalía
- Kop
- Beschrijving
- Informatiebron
- Getuige

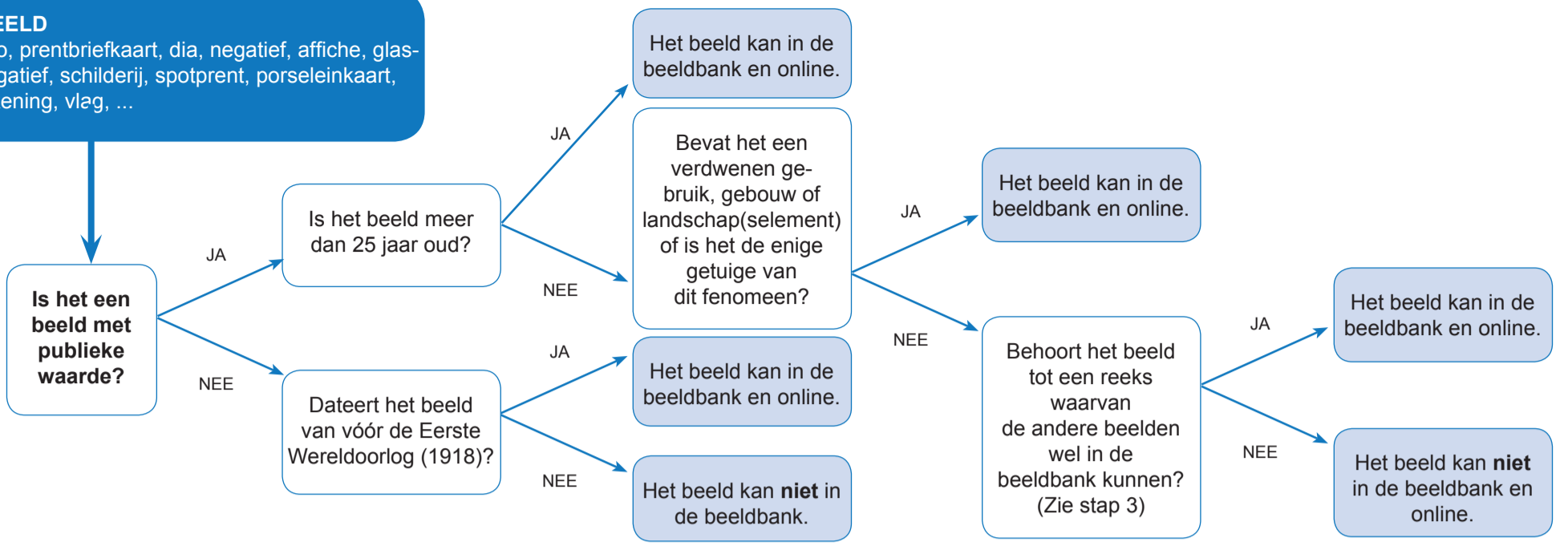
Bij **groepsfoto's** zoals klassen, voetbalploegen of verenigingen waarvan meermaals een nieuwe (gelijkaardige) foto gemaakt werd, maak je geen selectie: alles komt online. Het gaat immers telkens om andere mensen.

### • Privacy, gevoelige info en auteursrechten

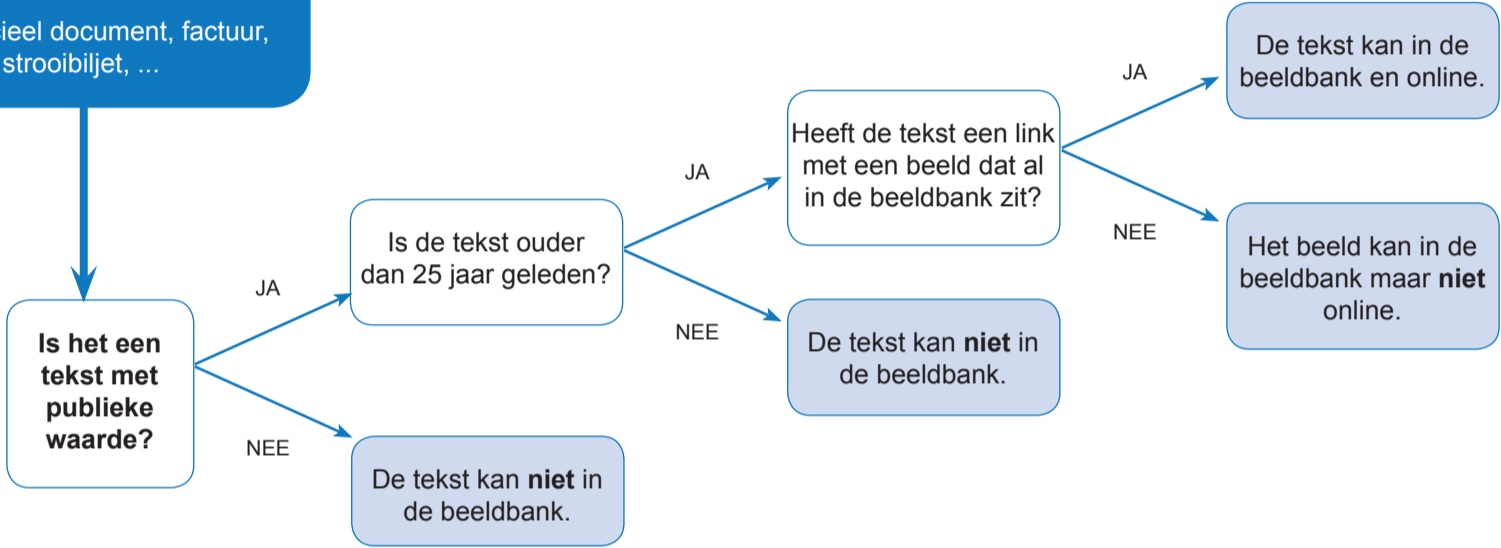
In sommige gevallen wordt beslist om de beelden toch niet publiek toegankelijk te maken:

- Iemand vraagt om het niet (meer) online te zetten (portretrecht)
- Op vraag van de eigenaar van het beeld
- Je vermoedt dat het een gevoelige foto kan zijn voor inwoners van het dorp of de streek (bijvoorbeeld: politieke voorkeur, verzet of collaboratie, gênante situatie, ...)
- De auteur of zijn/haar erfgenamen geeft (vermoedelijk) geen toestemming (auteursrecht)
- ...

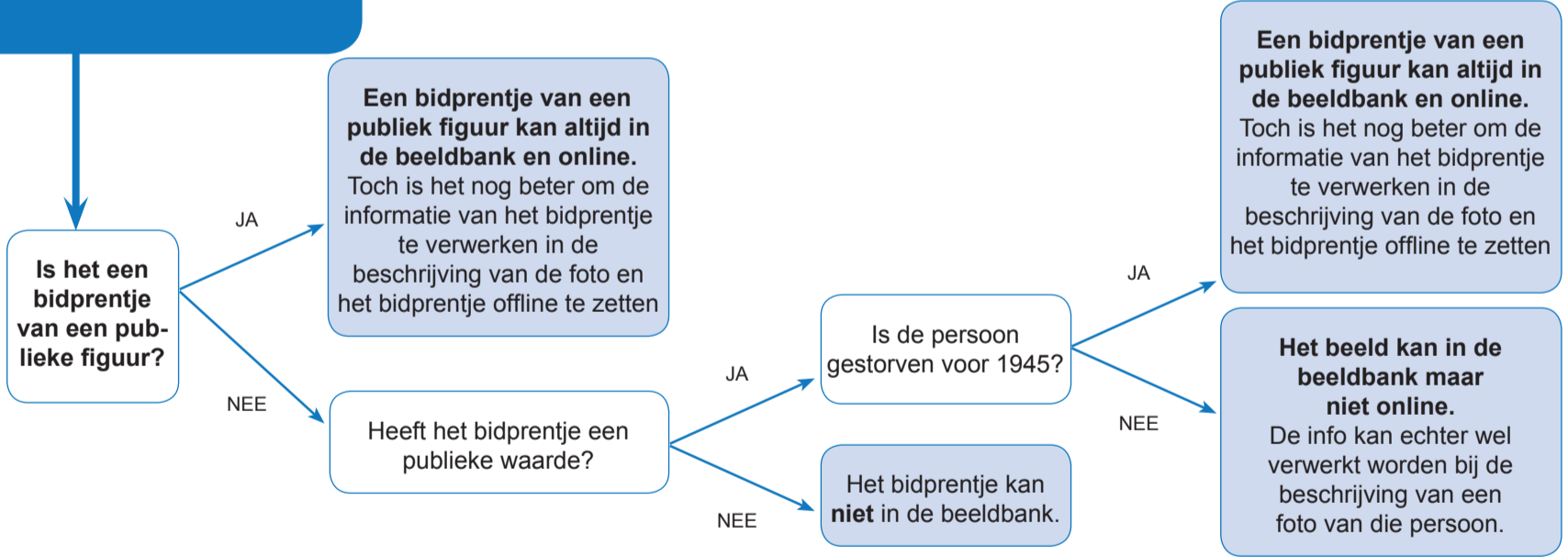
**BEELD**  
foto, prentbriefkaart, dia, negatief, affiche, glas-negatief, schilderij, spotprent, porseleinkaart, tekening, vlag, ...



**TEKST**  
brief, doodsbrief, officieel document, factuur, krantenartikel, menu, strooibiljet, ...



**BIDPRENTJE**



**REPRODUCTIE**  
krantenscan, boekenscan, webscan, fotokopie of reproductie, ...

